

Aménagement de local commercial Institut Auriège : L'éveil des sens

Franchissez la porte d'entrée, oubliez le stress et la grisaille du quotidien et pénétrez dans un autre monde. Véritable régal pour les yeux, l'Institut Auriège est un bel exemple d'espace commercial aménagé avec goût et intelligence, à la fois fonctionnel et esthétique.

Les gérants, avec le concours de l'architecte d'intérieur Michel Sanlaville, ont eu à cœur de créer un univers d'évasion en prenant en compte tous les aspects constructifs, technologiques et décoratifs. Comme les quelque 150 m² de surface disponible ne présentaient aucun mur porteur, la configuration des lieux a pu se faire en fonction principalement du confort des clients et des effets souhaités.

Voyage dans l'imaginaire

Quelques touches légères dans la salle d'accueil annoncent le raffinement des espaces intérieurs: on remarque le comptoir de style, les bandes de tapis mural, les roses rouges flamboyantes (motif dont les contours sont repris sur la vitre de devanture). Commence ensuite le véritable voyage. On pénètre dans un long couloir à l'éclairage feutré qui conduit aux différentes cabines de soins et aux autres pièces utiles à l'arrière de l'établissement. Le choix des revêtements et l'éclairage singulier confèrent au couloir une atmosphère mystérieuse. Bien plus qu'un lieu de passage, il devient vecteur d'imaginaire. La lumière est en effet modulable en couleur et intensité grâce à une série d'appliques RGB à LED. Le mur est traversé de lignes en relief, qui accrochent le regard et l'amènent jusqu'au bout du couloir, où l'on entrevoit déjà une bande de feuilles d'acanthé qui invite à découvrir ce qui se cache après le tournant. Une surprise que l'on dévoilera un peu plus loin ...

Un monde de subtilité

Les trois cabines de soins de l'institut se succèdent le long du couloir. Moulées dans des formes arrondies et originales, elles sont spacieuses et présentent chacune une personnalité distincte. Il y a la cabine 'Grande Duchesse', avec son clin d'œil au couple grand-ducal ; 'Essaouira', l'Orientale, avec ses couleurs rouge et sable, ses appliques en argent et en cuir et ses portes à moucharabieh, et enfin 'Kyoto', l'Asiatique, aux lignes sobres et épurées. Dans ces trois compartiments, l'élégance et le bien-être enveloppent jusqu'aux équipements de travail et installations techniques. Tous les rangements, armoires, tiroirs, sont invisibles derrière des parois sans poignées, accessibles en douceur par des portes latérales ou coulissantes. Afin d'atténuer tout sentiment de renfermement, les cloisons sont ponctuées de grands panneaux lumineux et de pavés de verre sablé qui laissent entrevoir les mouvements extérieurs.

Les cabines sont reliées à un espace douche, dont le sol et les murs sont habillés d'un mélange de carrelage italien et de pierres naturelles de Singapour. Couplée à la sensation minérale de ces matériaux, la douche tropicale avec ses grosses gouttes de pluie s'abat délicieusement sur les corps revigorés.



Les concepteurs ont voulu que l'institut soit empreint d'un esprit de sérénité et d'écologie. Ils ont ainsi privilégié les matériaux naturels, des peintures ou des vernis à base d'eau, du schiste et d'autres pierres authentiques alternant avec le verre, le carrelage, la tapisserie et les papiers peints. Un principe constructif et décoratif embrasse l'aménagement dans son ensemble : le contraste entre des surfaces laissées en brut ou travaillées en jouant sur les irrégularités, et des parties plus lisses et rectilignes. Ce leitmotiv obéit à une volonté de surprendre, de caresser et d'éveiller l'esprit, d'interpeller les sens, d'inviter les mains au toucher, de rappeler les textures et éléments naturels.

Au niveau des couleurs, on retrouve des variations autour d'une gamme privilégiant le brun, l'ocre jaune, le rouge, des tonalités chaudes, enveloppantes et liées à une impression de terre et de pierre.

Les sens de l'ouïe et de l'odorat n'ont pas été oubliés. Le confort acoustique a fait l'objet d'une attention particulière, dans le choix par exemple d'un revêtement de sol structuré absorbant les sons. Par ailleurs, la musique d'ambiance est personnalisable à souhait, chaque pièce individuelle disposant de son support de lecture Ipod.

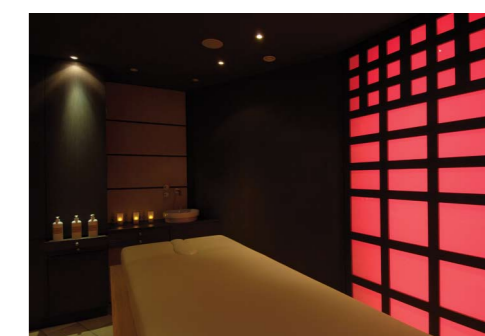
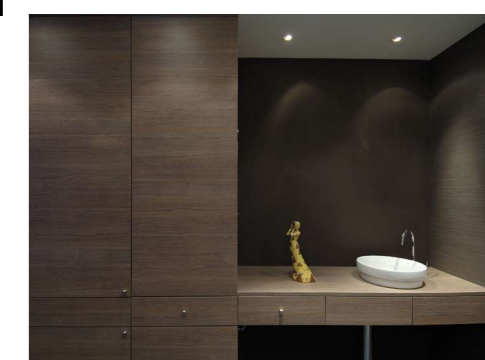
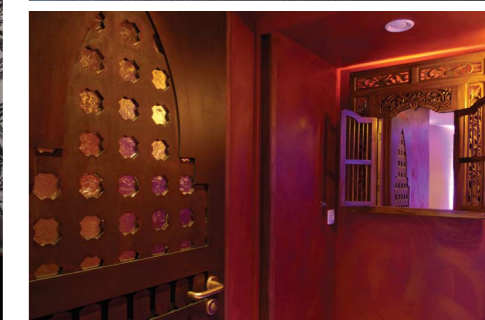
L'institut bénéficie aussi de dispositifs performants pour la ventilation et la climatisation qui sont élégamment intégrés dans le décor.

Le salon VIP : lounge time

Après la phase des soins, le salon VIP (la surprise qui se dévoile après le tournant du couloir) propose un moment de détente et relaxation, l'occasion, avant de quitter l'institut, de bavarder un peu, de boire un thé, ou de feuilleter un magazine. Dans ce 'boudoir' où trône une superbe méridienne, l'architecte a laissé libre cours à la fantaisie, et le regard est sans cesse interpellé par les mille détails de la décoration : les quatre murs aux styles différents, les luminaires, les voilages aux fenêtres, le grand écran plasma, la longue table de travail qui en un clin d'œil surgit hors d'un mur - une solution pratique pour transformer le lounge en salle de formation lors des ateliers de beauté que l'institut organise deux fois par mois pour ses clients et clientes.

L'aménagement réussi de l'institut repose sur les notions d'équilibre et de contraste, un dosage subtil entre le clair et l'obscur, le rugueux et le lisse, l'être et le paraître. L'architecte a fait preuve d'une forte cohérence dans ses choix, tout en permettant aux matières, couleurs et meubles de surprendre, casser, contraster. Grâce à ses murs, sols et plafonds, grâce à ses lumières, senteurs et sonorités, l'Institut Auriège apaise et tonifie tout à la fois, en donnant au corps et à l'esprit l'expérience de mille et une sensations.

Photos : Pascal Volpez



Institut Auriège Paris
16, Grand-Rue
L-3650 Kayl
Tél. 56 03 84

Directrice Auriège Luxembourg :
Danielle Schweitzer

